

SUIVI DU MARCHÉ DU RIZ DE LA FAO

Production mondiale de riz paddy
Commerce international de riz
Utilisation mondiale de riz
Stocks mondiaux de riz
Cours internationaux du riz

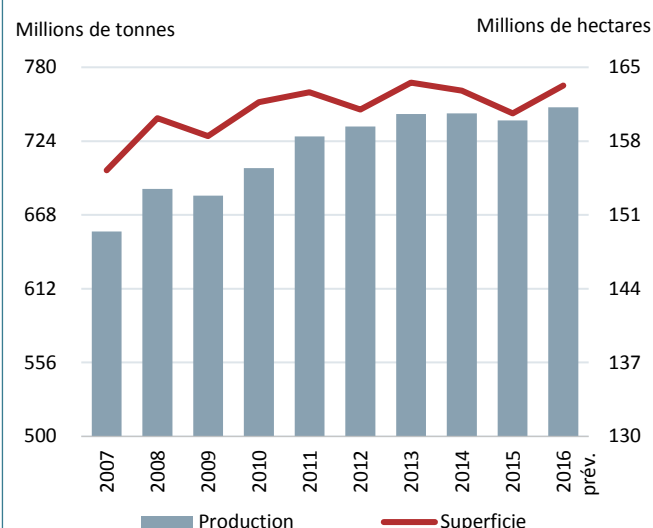
1
2
3
3
3

RÉSUMÉ

La campagne 2016 est bien avancée, les principales cultures dans l'hémisphère nord en sont au stade de la récolte, et divers pays sont sur le point de semer les cultures de contre saison. Depuis juillet, la FAO a revu à la hausse de 2,9 millions de tonnes ses prévisions concernant la **production mondiale de riz paddy** en 2016. Cette révision s'explique principalement par l'amélioration des prévisions de récolte en Asie, où les conditions climatiques ont favorisé un meilleur déroulement des activités culturales que lors des deux dernières campagnes. Cela a été le cas en Inde, qui est en grande partie responsable de la révision à la hausse, mais les perspectives se sont également améliorées au Brésil, au Cambodge, en Colombie, en République islamique d'Iran, au Nigeria et en Thaïlande. En revanche, les perspectives se sont dégradées en Chine (continentale), aux États-Unis et au Viet Nam.

Compte tenu de ces révisions, la production mondiale de paddy devrait désormais atteindre un niveau record de 749,7 millions de tonnes (497,9 millions de tonnes, en équivalent riz usiné) À ce niveau, la production dépasserait de 10,1 millions de tonnes les résultats moroses de 2015, marquant ainsi la première hausse de la production mondiale depuis 2013. Ce résultat positif devrait être attribuable à une augmentation de 1,6 pour cent des superficies sous paddy, qui devraient atteindre 163,3 millions d'hectares, une extension rendue possible par des conditions météorologiques plus normales à la suite d'un retour à des conditions ENSO neutres en mai dernier. Cela a été particulièrement le cas en **Asie**, où des pluies de mousson abondantes ont permis de relancer les semis. Selon les nouvelles prévisions, la région devrait désormais récolter 678,6 millions de tonnes de riz en 2016, soit une hausse de 1,4 pour cent par rapport à l'an dernier. L'essentiel de la croissance prévue au cours de la campagne devrait être attribuable à un redressement de la production en Inde. Néanmoins, la diminution des contraintes liées à la sécheresse devrait également soutenir de nettes améliorations aux Philippines et en Thaïlande, mais également au Cambodge, en Chine (continentale), en République populaire démocratique de Corée, en République islamique d'Iran, en République démocratique populaire lao, au Myanmar et au Népal où les récoltes devraient être plus abondantes. Cela devrait plus que compenser les faibles résultats enregistrés en Indonésie, en Malaisie, au Sri Lanka et au Viet Nam, en raison de conditions climatiques défavorables, et au Bangladesh et en

Production et superficie mondiales de riz paddy



RÉSUMÉ DU MARCHÉ MONDIAL DU RIZ

	2014-15	2015-16	2016-17	2016-17/ 2015-16
		estim.	prév.	var.
	millions de tonnes, en équiv. usiné			%
Production	494.8	491.2	497.9	1.4
Offre	712.6	710.0	713.6	0.5
Utilisation	491.5	495.1	501.2	1.2
Alimentation	394.1	397.5	402.5	1.3
Fourrage	17.8	18.1	18.3	0.9
Autres utilisations	79.7	79.5	80.5	1.2
Commerce ^{1/}	44.6	43.1	43.4	0.7
Stocks de clôture ^{2/}	174.8	170.9	169.9	-0.6
	%			
Rapport stocks mondiaux- utilisation	35.3	34.1	33.3	-
Rapport stocks des principaux exportateurs- disparition ^{3/}	24.2	19.4	17.5	-

^{1/} Les données se réfèrent à la deuxième année civile indiquée (janvier-décembre).

^{2/} Stocks de clôture de la deuxième année indiquée.

^{3/} Rapport entre les stocks des cinq principaux exportateurs de riz (Inde, Pakistan, Thaïlande, États-Unis et Viet Nam) et la somme de leur utilisation intérieure et de leurs exportations.

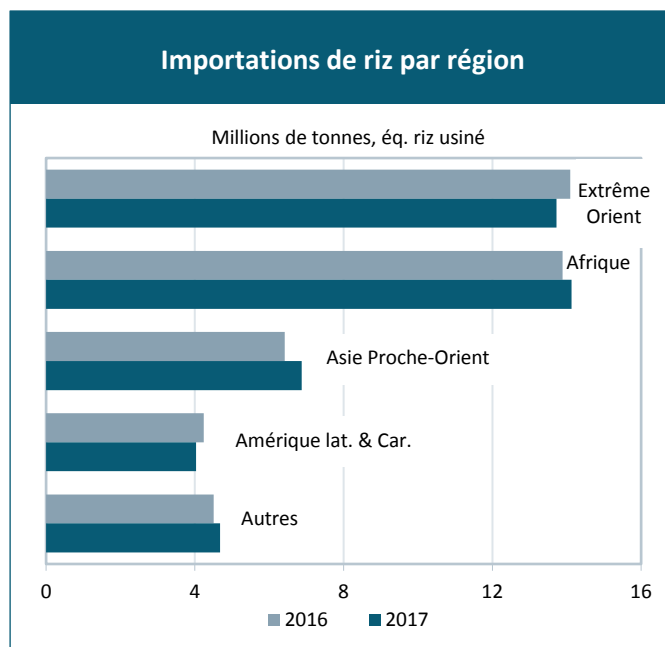
République de Corée en raison de baisses des prix ou du recul des superficies exploitées provoqué par de nouvelles politiques.

Les perspectives sont également positives en **Afrique**; dans la région, la production devrait augmenter de 4 pour cent en 2016 et atteindre un niveau record de 29,7 millions de tonnes. Au niveau des pays, la production devrait rebondir en Égypte, sous l'effet d'une hausse des prix locaux et d'un délaissement de la culture du coton qui ont stimulé les semis dans le pays. Les perspectives font état d'une expansion soutenue, en particulier en République-Unie de Tanzanie et en Afrique de l'Ouest. Malgré quelques problèmes d'inondation, en Afrique de l'Ouest, les cultures ont bénéficié de précipitations abondantes cette année ainsi que de l'appui fourni au secteur dans le cadre des programmes d'autosuffisance. La campagne s'est révélée plus ardue en Afrique australe, où de nombreux producteurs ont enregistré une contraction de leur production ou un maintien des récoltes à des niveaux en deçà de la moyenne, en raison de la sécheresse provoquée par El Niño.

L'anomalie climatique a également contribué à une baisse de 7 pour cent de la production en **Amérique latine et dans les Caraïbes**, qui devrait ainsi atteindre 26,2 millions de tonnes, du fait qu'El Niño a aggravé le recul des superficies enregistré dans de nombreux pays producteurs d'Amérique du Sud en raison de la baisse des prix ou de la hausse des coûts de production. Cela devrait se traduire par une chute de la production en Argentine, au Brésil, en Bolivie, au Guyana, au Paraguay, en Uruguay, au Suriname et au Venezuela. Les baisses de la production dans ces pays devraient être nettement supérieures aux gains enregistrés au Chili, en Colombie, à Cuba, en République dominicaine, au Mexique et au Pérou, où la production a été stimulée par des conditions météorologiques plus favorables ou par des prix plus attractifs pour le paddy.

En **Amérique du Nord**, selon les dernières estimations de l'USDA, la production de paddy aux États-Unis devrait enregistrer un niveau quasi record (le deuxième plus haut volume jamais observé), soit 10,7 millions de tonnes, malgré les pertes enregistrées à cause des vastes inondations survenues en août. Cette hausse de 23 pour cent en glissement annuel découle d'une augmentation des semis de riz à grains longs, favorisée par des marges bénéficiaires moins attractives pour les cultures concurrentes. Ailleurs, l'expansion des superficies et les conditions météorologiques favorables pourraient stimuler des gains dans l'Union européenne et dans la Fédération de Russie. La production en **Europe** pourrait ainsi augmenter de 2 pour cent et atteindre 4,3 millions de tonnes. En revanche, en **Océanie**, la campagne en Australie s'est conclue sur des résultats négatifs, en raison des faibles disponibilités en eau qui ont entraîné une importante réduction des semis.

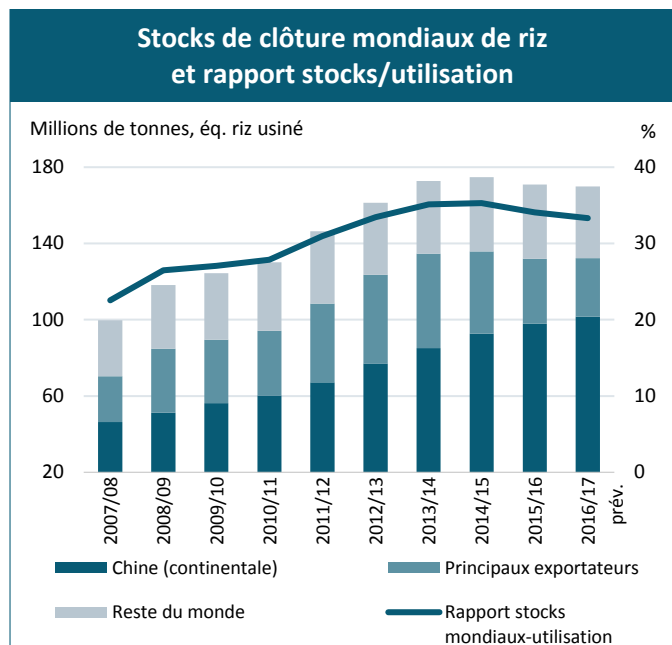
La FAO a revu à la baisse de 800 000 tonnes depuis juillet ses prévisions concernant le **commerce international de riz** au cours de l'année civile **2016**. Selon ces nouvelles prévisions, les livraisons mondiales de riz devraient désormais s'élever à 43,1 millions de tonnes. Cela signifierait ainsi un recul de 3 pour cent par rapport au volume de 2015, soit la deuxième année consécutive de contraction des échanges. Cette réduction serait attribuable à la baisse de la demande en Asie, où les importations ont été freinées par l'abondance des réserves ou par des politiques plus restrictives. Les livraisons à destination de l'Afrique devraient également rester proches de leur plus bas niveau depuis cinq ans, du fait de l'amélioration des disponibilités intérieures et de la faiblesse des monnaies locales. En revanche, l'Australie, les États-Unis, l'Union européenne et l'Amérique latine et les Caraïbes devraient importer des volumes plus importants. Du côté de l'offre, selon les prévisions, les exportations de l'Inde et du Viet Nam devraient enregistrer les plus fortes baisses annuelles, du fait que la faiblesse de la demande émanant des principaux marchés a aggravé la situation précaire de l'offre cette année. Les livraisons en provenance d'Australie, du Brésil, du Guyana et du Myanmar devraient également chuter, tandis que l'Argentine, le Cambodge, la Chine (continentale), le Paraguay, l'Uruguay, les États-Unis, le Pakistan et la Thaïlande devraient tous bénéficier d'une hausse des exportations cette année.



Selon la FAO, les échanges internationaux de riz au cours de l'année civile **2017** ne devraient enregistrer qu'une légère reprise, de 0,7 pour cent, et atteindre 43,4 millions de tonnes. Les prévisions de la FAO sont sous-tendues par des perspectives de livraisons réduites en Extrême-Orient, en raison de perspectives de production abondante dans la sous-région. L'atténuation des pressions inflationnistes pourrait également réduire la demande émanant des pays d'Amérique latine et des Caraïbes. Cependant, l'attractivité

des prix internationaux et la nécessité de reconstituer les réserves pourraient stimuler quelque peu les achats des pays d'Afrique, et du Proche Orient d'Asie l'année prochaine. Quant aux importations, l'Inde devrait bénéficier de l'amélioration de ses disponibilités exportables pour répondre à la légère expansion du commerce prévue en 2017. L'Australie, le Cambodge, le Pakistan et les États-Unis devraient également intensifier leurs exportations. En revanche, la concurrence accrue pour les marchés pourrait entraîner un recul des livraisons de l'Argentine, du Brésil, de l'Uruguay et de la Thaïlande, et maintenir celles du Viet Nam à un niveau proche de leur plus bas niveau depuis six ans.

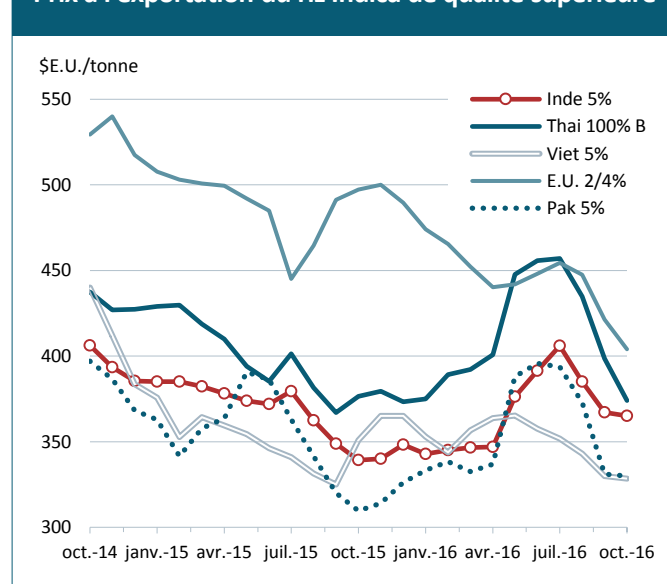
L'utilisation mondiale de riz devrait s'établir aux alentours de 501,2 millions de tonnes (riz usiné) en 2016/17, soit 1 pour cent de plus que l'estimation pour 2015/16. Cette hausse devrait être soutenue par une expansion de 5,0 millions de tonnes de l'utilisation alimentaire, qui atteindrait ainsi 402,5 millions de tonnes, dont l'essentiel devrait se concentrer en Asie et en Afrique. En conséquence, la consommation alimentaire mondiale par habitant devrait légèrement progresser (de 0,1 kilo) et s'établir à 54,2 kilogrammes par personne. Les volumes destinés à l'alimentation animale devraient également augmenter et atteindre 18,3 millions de tonnes, tandis que les autres usages (semences, utilisations industrielles non alimentaires et pertes après récolte) devraient représenter 80,5 millions de tonnes.



La FAO a révisé à la hausse de 4,4 millions de tonnes ses prévisions concernant les **stocks mondiaux de riz** à la clôture des campagnes de commercialisation 2016/17, qui devraient atteindre 169,9 millions de tonnes (riz usiné). Ce niveau révisé impliquerait une deuxième campagne consécutive de contraction des stocks mondiaux, même si la baisse prévue, -0,6 pour cent ou -1,0 million de tonnes, devrait être relativement contenue. À ce niveau, les

réserves mondiales pourraient couvrir plus de 3 mois d'utilisation prévue. Le rapport stocks mondiaux/utilisation s'établirait ainsi à un niveau confortable de 33,3 pour cent en 2016/17. La contraction des réserves mondiales devrait être principalement imputable aux cinq principaux pays exportateurs de riz, en tant que groupe. Celles-ci devraient fléchir de 10 pour cent et s'établir à 30,8 millions de tonnes. Parmi les différents pays, le recul des stocks devrait concerner principalement la Thaïlande et l'Inde, où les autorités devraient poursuivre leurs efforts visant à réduire le volume des réserves publiques. Cependant, les baisses prévues dans ces deux pays pourraient être largement compensées par des accumulations dans d'autres pays, en particulier en Chine (continentale), mais aussi en Colombie, en République de Corée et aux États-Unis.

Prix à l'exportation du riz Indica de qualité supérieure



La tendance à la baisse des **cours internationaux du riz**, observée depuis deux ans, s'est interrompue en mai dernier, dans un contexte de resserrement des disponibilités exportables dans les principaux pays exportateurs. La tendance à la hausse a duré jusqu'en août, lorsque les perspectives de bonnes récoltes dans l'hémisphère nord et l'absence de reprise de la demande d'importation ont commencé à peser sur le sentiment du marché. L'Indice FAO des prix du riz (2002-2004=100) a reculé de 5 points en août et de 10 points supplémentaires depuis lors, atteignant ainsi une valeur de 185 points à la mi-octobre. Les prix ont fléchi dans tous les principaux segments du marché, mais les baisses les plus marquées ont concerné les marchés du riz Indica. La faiblesse de la demande de riz blanc et de riz étuvé a fait chuter la valeur de l'Indice des riz Indica de qualité supérieure, qui a atteint 168 points en octobre, son plus bas niveau depuis octobre 2007. Les Indices des riz aromatiques et Indica de qualité inférieure ont également reculé et se sont respectivement établis à 181 et 152 points. En effet, le soutien fourni par le resserrement de l'offre de brisures de riz et les perspectives de réduction de la production de riz basmati a été plus que

compensé par le faible intérêt de la part des acheteurs. Les baisses des prix du riz à grains moyens ont été plus contenues, en raison d'une reprise des ventes en Extrême-Orient. L'indice du riz Japonica s'est ainsi établi à 217 points à la mi-octobre, soit 2 pour cent de moins qu'en juillet. En ce qui concerne l'avenir, les cours internationaux du riz pourraient rester soumis à une pression à la baisse, à mesure que les récoltes des principales cultures s'intensifient dans l'hémisphère Nord au cours des prochains mois. Néanmoins, l'évolution des prix devrait dépendre de facteurs liés à la demande. La demande d'importation ne devrait pas enregistrer d'amélioration sensible, en raison de la dépréciation des monnaies et des disponibilités intérieures généralement suffisantes. Toutefois, la baisse de l'offre internationale pourrait encourager le retour des principaux acheteurs sur le marché, atténuant par là même la pression saisonnière sur les prix.

Indices FAO des prix du riz à l'exportation						
	Total	Indica		Japonica	Aromatique	
		Qualité supér.	Qualité infér.			
	2002-2004 = 100					
2012	231	225	241	235	222	
2013	233	219	226	230	268	
2014	235	207	201	266	255	
2015	211	184	184	263	176	
2015	Octobre	199	179	175	251	154
	Novembre	196	180	178	244	146
	Décembre	197	180	181	242	152
2016	Janvier	195	179	181	240	149
	Février	197	180	181	244	148
	Mars	196	180	184	242	142
	Avril	195	181	187	236	145
	Mai	199	191	195	230	151
	Juin	198	191	198	223	159
	Juillet	200	193	199	222	166
	Août	195	186	192	221	161
	Septembre	189	174	184	221	156
	Octobre*	185	168	181	217	152
2015	Janv.-Mar.	213	185	185	268	181
2016	Janv.-Mar.	195	182	188	230	153
Variation (%)		-8.6	-1.3	1.8	-14.2	-15.5

Source: FAO

Note: L'indice FAO du riz a été calculé pour 16 prix du riz à l'exportation. Le pourcentage de brisures contenues dans le riz permet de déterminer la "qualité" (supérieure ou inférieure) selon qu'il est inférieur, égal ou supérieur à 20 pour cent. Le sous-indice du Riz Aromatique suit les mouvements des prix du riz Basmati et du riz parfumé.

*Premières deux semaines.

TABLEAU 1: PRODUCTION MONDIALE DE RIZ PADDY

	2011-2013	2014	2015	2016	Variation annuelle		2016	
	Moyenne		Estimation	Prévision	2016 / 2015		Précédent	Révision
	<i>millions de tonnes</i>					%	<i>millions de tonnes</i>	
MONDE	735.7	744.9	739.6	749.7	10.1	1.4	746.8	2.9
Pays en développement	710.2	718.4	714.6	723.0	8.4	1.2	719.8	3.2
Pays développés	25.5	26.5	25.0	26.7	1.7	6.9	27.1	-0.4
ASIE	667.6	673.7	669.2	678.6	9.4	1.4	675.6	3.0
Bangladesh	50.8	51.8 G	52.4 G	52.3	-0.1	-0.2	52.3	0.1
Cambodge	9.2	9.3 G	9.3 G	9.5	0.2	1.8	9.4	0.1
Chine	204.6	208.2	209.8	210.8	1.0	0.5	211.0	-0.1
dont Chine (continentale)	202.9	206.5 G	208.3 G	209.1 G	0.8	0.4	209.3 G	-0.2
Inde	158.6	158.2 G	156.5 G	161.5	5.0	3.2	159.0	2.5
Indonésie	68.7	70.8 G	73.0	71.9	-1.1	-1.5	71.9	-
Iran, Rép. Islamique d'	2.2	2.3 G	2.7 G	2.9	0.2	7.4	2.8	0.1
Japon	10.8	10.8 G	10.5 G	10.6	0.1	1.1	10.6	-
Corée, Rép. de	5.6	5.6 G	5.8 G	5.6 G	-0.2	-2.9	5.6	0.0
RDP Lao	3.3	4.0 G	3.8	4.0	0.2	4.7	4.0	-
Malaisie	2.6	2.6 G	2.7 G	2.6	-0.1	-3.5	2.6	-
Myanmar	28.3	28.2 G	27.5 G	28.0	0.5	1.9	28.0	-
Népal	4.9	4.8 G	4.3 G	4.8	0.5	12.6	4.8	-
Pakistan	9.2	10.5 G	10.2 G	10.3	0.1	0.9	10.3	-
Philippines	18.0	18.9 G	17.5 G	18.7	1.2	6.9	18.7	0.0
Sri Lanka	4.1	3.4 G	4.8 G	4.5 G	-0.3	-7.2	4.5	0.0
Thaïlande	37.6	33.5	28.5	31.1	2.6	9.1	30.3	0.8
Viet Nam	43.4	45.0 G	45.2 G	44.2	-1.0	-2.2	44.5	-0.3
AFRIQUE	26.8	28.7	28.7	29.7	1.0	3.6	29.9	-0.2
Afrique du Nord	5.9	6.3	5.9	6.3	0.4	6.8	6.3	-
Égypte	5.9	6.2	5.9	6.3	0.4	6.8	6.3	-
Afrique de l'Ouest	12.9	14.0	14.3	14.8	0.5	3.5	15.0	-0.2
Côte d'Ivoire	0.7	0.8	0.9	0.8	0.0	-5.0	0.9	-0.1
Guinée	1.9	2.0 G	2.0 G	2.1	0.0	0.6	2.1	-
Mali	2.0	2.2 G	2.3 G	2.5	0.1	5.1	2.5	-
Nigéria	4.6	4.9	4.8	5.0	0.2	4.2	4.9	0.1
Sierra Leone	1.2	1.2	1.0 G	1.1	0.1	5.5	1.3	-0.2
Afrique Centrale	0.5	0.6	0.5	0.5	0.0	-0.4	0.5	0.0
Afrique de l'Est	2.6	3.2	3.6	3.6	0.1	1.5	3.7	0.0
Tanzanie, Rép.-Unie de	2.1	2.6 G	3.0 G	3.0	0.0	1.3	3.0	-
Afrique du Sud	4.7	4.6	4.3	4.3	0.1	1.5	4.3	0.0
Madagascar	4.2	4.0 G	3.7 G	3.8 G	0.1	2.5	3.8	0.0
Mozambique	0.3	0.4 G	0.4 G	0.3 G	0.0	-6.7	0.3 G	-
AMÉRIQUE CENTRALE 1/	2.8	2.9	2.6	2.8	0.2	6.1	2.8	0.0
Cuba	0.6	0.6 G	0.4 G	0.5	0.1	19.6	0.5	-
République dominicaine	0.9	0.9 G	0.9 G	0.9	0.0	1.6	0.9	-
AMÉRIQUE DU SUD	24.5	24.7	25.5	23.4	-2.1	-8.3	23.0	0.4
Argentine	1.6	1.6 G	1.6 G	1.4 G	-0.2	-10.3	1.4 G	-
Brésil	12.3	12.1 G	12.4 G	10.6 G	-1.8	-14.8	10.5 G	0.1
Colombie	2.0	1.9 G	2.1	2.5	0.4	19.6	2.2	0.3
Équateur	1.2	1.2 G	1.2	1.2	0.0	0.8	1.2	-
Pérou	2.9	2.9 G	3.1 G	3.2	0.1	3.1	3.2	0.1
Uruguay	1.5	1.3 G	1.4 G	1.3 G	-0.1	-6.6	1.3 G	-
AMÉRIQUE DU NORD	8.7	10.1	8.7	10.7	2.0	22.7	11.1	-0.4
États-Unis d'Amérique	8.7	10.1 G	8.7 G	10.7 G	2.0	22.7	11.1 G	-0.4
EUROPE	4.3	4.0	4.2	4.3	0.1	1.9	4.2	0.1
Union européenne	3.1	2.9 G	3.0 G	3.0	0.0	1.0	3.0	0.0
Russie, Féd. de	1.0	1.0 G	1.1 G	1.2	0.0	3.7	1.1	0.0
OCÉANIE	1.0	0.8	0.7	0.3	-0.4	-62.0	0.3	-
Australie	0.9	0.8 G	0.7 G	0.3 G	-0.4	-63.7	0.3 G	-

NOTES:

La production de riz de la campagne 2016 comprend normalement le riz de la culture principale dont la récolte tombe en 2016, auquel s'ajoute, le cas échéant, le riz de toutes les cultures secondaires successives.

Les totaux sont calculés à partir de chiffres non arrondis

G Chiffre officiel.

1/ Y compris les Caraïbes.

TABLEAU 2: IMPORTATIONS MONDIALES DE RIZ

	2012-2014	2015	2016	2017	Variation annuelle		2016	
	Moyenne		Estimation	Prévision	2017 / 2016		Précédent	Révision
	<i>millions de tonnes, en équivalent riz usiné</i>					%	<i>millions de tonnes</i>	
MONDE	42.0	44.6	43.1	43.4	0.3	0.7	43.9	-0.8
Pays en développement	36.6	38.9	37.4	37.5	0.1	0.3	38.1	-0.7
Pays développés	5.4	5.7	5.8	6.0	0.2	3.5	5.8	-0.1
ASIE	20.1	23.2	20.9	21.1	0.2	0.8	22.2	-1.2
Bangladesh	0.5	1.1 G	0.2	0.4	0.3	166.7	0.3	-0.2
Chine	5.5	7.1	6.8	6.8	0.0	0.1	6.8	-
dont Chine (continentale)	5.0	6.6	6.3	6.3	0.0	0.0	6.3	-
Indonésie	1.1	1.3	1.3	0.8	-0.5	-36.0	1.8	-0.6
Iran, Rép. Islamique d'	1.6	0.8 G	1.1	1.1	0.1	4.8	1.1	-
Irak	1.3	1.0	1.0	1.1	0.2	15.8	1.2	-0.2
Japon	0.7	0.7 G	0.7	0.7	0.0	0.0	0.7	-
Malaisie	1.0	1.1	1.2	1.2	0.0	0.0	1.2	-
Philippines	1.2	2.0	1.4	1.3	-0.1	-3.7	1.6	-0.3
Arabie saoudite	1.3	1.6 G	1.4	1.5	0.1	3.6	1.5	-0.1
Émirats arabes unis	0.7	0.9	0.8	0.9	0.0	6.3	0.8	-
AFRIQUE	14.6	13.6	13.9	14.1	0.2	1.7	13.4	0.5
Côte d'Ivoire	1.3	1.3	1.4	1.3	-0.1	-5.0	1.2	0.2
Nigéria	3.3	2.2	2.3	2.5	0.2	8.7	2.3	-
Sénégal	1.2	1.4	1.2	1.1	0.0	-4.3	1.1	0.1
Afrique du Sud	1.0	0.9 G	0.9	0.9	0.0	3.4	1.0	-0.1
AMÉRIQUE CENTRALE 1/	2.0	2.3	2.4	2.4	0.0	0.0	2.4	0.0
Cuba	0.4	0.6	0.6	0.5	-0.1	-9.1	0.6	0.0
Mexique	0.6	0.6 G	0.7	0.7	0.0	2.3	0.7	0.0
AMÉRIQUE DU SUD	1.6	1.5	1.9	1.7	-0.2	-11.2	1.9	-
Brésil	0.7	0.3 G	0.8	0.7	-0.1	-13.3	0.8	-
AMÉRIQUE DU NORD	1.1	1.1	1.2	1.2	0.0	0.9	1.2	-
États-Unis d'Amérique	0.7	0.8 G	0.8 G	0.8 G	0.0	1.3	0.8 G	-
EUROPE	2.0	2.3	2.4	2.5	0.1	2.9	2.4	-
Union européenne 2/	1.4	1.8 G	1.9	1.9	0.0	2.7	1.9	-
Russie, Féd. de	0.2	0.2 G	0.2	0.2	0.0	0.0	0.2	-
OCÉANIE	0.5	0.5	0.5	0.5	0.0	4.8	0.5	0.0

NOTES:

Les totaux sont calculés à partir de chiffres non arrondis

G Chiffre officiel.

1/ Y compris les Caraïbes.

2/ Les échanges commerciaux entre États membres de l'Union européenne ne sont pas inclus.

TABEAU 3: EXPORTATIONS MONDIALES DE RIZ

	2012-2014	2015	2016	2017	Variation annuelle		2016	
	Moyenne		Estimation	Prévision	2017 / 2016		Précédent	Révision
	<i>millions de tonnes, en équivalent riz usiné</i>					%	<i>millions de tonnes</i>	
MONDE	42.1	44.6	43.1	43.4	0.3	0.7	43.9	-0.8
Pays en développement	37.8	40.4	39.0	39.0	0.0	0.1	39.7	-0.8
Pays développés	4.3	4.2	4.1	4.4	0.3	6.1	4.2	0.0
ASIE	34.0	37.0	35.1	35.5	0.4	1.0	36.0	-0.8
Cambodge	1.2	1.2	1.3	1.3	0.1	4.0	1.3	-
Chine	0.4	0.3	0.5	0.4	0.0	-8.7	0.4	0.1
dont Chine (continentale)	0.4	0.3 G	0.4	0.4	0.0	5.7	0.4	-
Inde	10.8	11.1 G	10.0	10.7	0.7	7.0	10.0	-
Myanmar	1.4	1.7 G	1.6	1.5	-0.1	-6.3	1.6	-
Pakistan	3.7	4.1 G	4.4	4.5	0.1	2.3	4.4	-
Thaïlande	8.1	9.8 G	9.9	9.4	-0.5	-5.1	9.9	-
Viet Nam	8.2	8.4	7.2	7.4	0.3	3.5	8.0	-0.9
AFRIQUE	0.6	0.5	0.6	0.5	0.0	-8.3	0.5	0.1
Égypte	0.4	0.4	0.4	0.4	0.0	-5.0	0.4	-
AMÉRIQUE DU SUD	3.3	2.9	3.3	3.1	-0.2	-7.1	3.4	0.0
Argentine	0.5	0.3 G	0.6	0.5	-0.1	-9.1	0.6	-
Brésil	0.9	0.9 G	0.8	0.7	-0.1	-6.7	0.8	-0.1
Guyana	0.4	0.5 G	0.5	0.5	0.0	-4.0	0.5	-
Uruguay	0.9	0.7 G	0.9	0.9	-0.1	-5.6	0.9	-
AMÉRIQUE DU NORD	3.2	3.4	3.5	3.6	0.1	2.9	3.5	-
États-Unis d'Amérique	3.2	3.4 G	3.5 G	3.6 G	0.1	2.9	3.5 G	-
EUROPE	0.4	0.4	0.4	0.4	0.0	-1.7	0.4	0.0
Union européenne 1/	0.2	0.2 G	0.2	0.2	0.0	-8.3	0.2	0.0
Russie, Féd. de	0.2	0.2 G	0.2	0.2	0.0	9.7	0.2	0.0
OCÉANIE	0.5	0.3	0.2	0.4	0.2	74.8	0.2	-
Australie	0.5	0.3	0.2	0.4	0.2	75.0	0.2	-

NOTES:

Les totaux sont calculés à partir de chiffres non arrondis

G Chiffre officiel.

1/ Les échanges commerciaux entre États membres de l'Union européenne ne sont pas inclus.

TABLEAU 4: STOCKS DE CLÔTURE 1/

	2012-2014	2015	2016	2017	Variation annuelle		2017	
	Moyenne		Estimation	Prévision	2017 / 2016		Précédent	Révision
	<i>millions de tonnes, en équivalent riz usiné</i>					%	<i>millions de tonnes</i>	
MONDE	160.2	174.8	170.9	169.9	-1.0	-0.6	165.5	4.4
Pays en développement	154.4	168.4	164.6	163.4	-1.3	-0.8	159.2	4.1
Pays développés	5.8	6.4	6.3	6.5	0.3	4.4	6.3	0.3
ASIE	150.2	164.3	160.2	159.6	-0.6	-0.4	155.8	3.8
Bangladesh	6.9	7.5	7.3	6.7	-0.6	-8.2	6.9	-0.2
Cambodge	1.5	1.7	1.6	1.7	0.0	3.1	1.6	0.1
Chine	76.7	92.9	98.0	101.8	3.8	3.8	101.3	0.4
dont Chine (continentale)	76.5	92.6	97.8	101.5	3.7	3.8	101.2	0.3
Inde	25.2	21.5	18.2	16.5	-1.7	-9.3	14.0	2.5
Indonésie	7.0	6.3	6.6	6.5	-0.1	-1.5	6.5	-
Iran, Rép. Islamique d'	0.7	0.6	0.5	0.5	0.0	0.0	0.4	0.1
Japon	3.5	3.5 G	3.4	3.3	-0.1	-3.0	3.3	-
Corée, Rép. de	1.1	1.5	1.7	2.0	0.3	16.8	2.0	-
RDP Lao	0.3	0.5	0.5	0.6	0.1	14.0	0.5	0.1
Malaisie	0.3	0.2	0.2	0.2	0.0	-2.2	0.2	-
Myanmar	3.2	2.5	2.2	2.2	0.0	0.0	1.8	0.4
Népal	0.4	0.5	0.4	0.4	0.0	5.3	0.4	-
Pakistan	0.5	1.1	0.9	0.9	0.0	0.0	0.8	0.1
Philippines	2.0	2.6 G	2.7 G	2.8	0.1	2.4	2.8	0.1
Sri Lanka	0.2	0.4	0.7	0.6	-0.2	-21.4	0.6	-0.1
Thaïlande	16.2	16.2	10.7	8.4	-2.3	-21.5	8.0	0.4
Viet Nam	2.8	3.0	2.9	3.1	0.2	6.9	2.8	0.3
AFRIQUE	5.1	5.7	5.1	4.9	-0.2	-3.2	4.8	0.1
Égypte	0.7	0.7	0.6	0.8	0.2	27.1	0.7	0.1
Nigéria	1.1	1.0	0.6	0.6	0.0	0.0	0.5	0.1
AMÉRIQUE CENTRALE 2/	0.5	0.5	0.5	0.5	0.0	7.7	0.5	0.0
République dominicaine	0.1	0.0	0.0	0.0	0.0	0.0	0.0	-
AMÉRIQUE DU SUD	2.4	1.7	2.5	1.9	-0.6	-25.0	1.6	0.2
Argentine	0.1	0.2	0.4	0.2	-0.1	-34.2	0.2	-
Brésil	1.3	0.6 G	0.7 G	0.2 G	-0.4	-67.2	0.1 G	0.1
Équateur	0.1	0.1	0.1	0.0	0.0	-35.2	0.0	-
Pérou	0.3	0.3	0.4	0.4	0.0	9.1	0.4	0.0
AMÉRIQUE DU NORD	1.2	1.6	1.5	2.0	0.5	30.0	1.8	0.1
États-Unis d'Amérique	1.2	1.6 G	1.5 G	1.9 G	0.5	31.2	1.8 G	0.1
EUROPE	0.7	0.7	0.8	1.0	0.1	14.4	0.9	0.1
Union européenne	0.5	0.4 G	0.6 G	0.7	0.1	16.9	0.7	-
Russie, Féd. de	0.1	0.1	0.1	0.1	0.0	18.2	0.1	0.1
OCÉANIE	0.2	0.2	0.3	0.1	-0.2	-61.0	0.1	0.0
Australie	0.1	0.2	0.2	0.1	-0.2	-76.1	0.1	-
STOCKS PUBLICS								
Bangladesh	0.9	0.9 G	1.0 G	0.8	-0.2	-16.7	0.8	-
Inde	21.7	14.2 G	15.9 G	13.5	-2.4	-15.2	10.5	3.0
Japon	1.6	1.5 G	1.5	1.4	-0.1	-6.2	1.4	-
Philippines	0.6	0.8 G	0.9 G	1.0	0.0	4.0	0.9	0.1

NOTES

Les totaux sont calculés à partir de chiffres non arrondis.

G Chiffre officiel.

1/ Les chiffres portent sur les stocks interannuels à la clôture des années commerciales nationales terminant durant l'année indiquée.

2/ Y compris les Caraïbes.

TABLEAU 5: DISPONIBILITÉS ET UTILISATION DE RIZ DANS LES PRINCIPAUX PAYS EXPORTATEURS

	Stocks d'ouverture	Production	Importations	Disponibilités totales	Utilisation intérieure	Exportations	Stocks de clôture
<i>milliers de tonnes, en équivalent riz usiné</i>							
ÉTATS-UNIS D'AMÉRIQUE							
2014-15	1 025 G	7 106 G	783 G	8 914 G	4 301 G	3 061 G	1 552 G
2015-16 estim.	1 552 G	6 107 G	766 G	8 425 G	3 529 G	3 421 G	1 475 G
2016-17 prévision	1 475 G	7 493 G	746 G	9 714 G	4 223 G	3 556 G	1 935 G
INDE							
2014-15	25 500	105 479 G	2 G	130 980	97 288	12 192 G	21 500
2015-16 estim.	21 500	104 320 G	1	125 821	97 621	10 000	18 200
2016-17 prévision	18 200	107 672	1	125 873	99 173	10 200	16 500
PAKISTAN							
2014-15	650	7 003 G	42 G	7 695	2 777	3 869 G	1 050
2015-16 estim.	1 050	6 811 G	40	7 901	2 701	4 350	850
2016-17 prévision	850	6 870	40	7 760	2 710	4 200	850
THAÏLANDE							
2014-15	19 550	22 147	266	41 963	15 237	10 526 G	16 200
2015-16 estim.	16 200	18 867	250	35 317	14 591	10 026 G	10 700
2016-17 prévision	10 700	20 588	250	31 538	13 838	9 300	8 400
VIET NAM							
2014-15	2 730	29 234 G	543	32 507	21 492	8 015	3 000
2015-16 estim.	3 000	29 390 G	500	32 890	21 568	8 422	2 900
2016-17 prévision	2 900	28 730	550	32 180	21 930	7 150	3 100

NOTES:

Les données se réfèrent aux années commerciales nationales: Octobre-Septembre pour l'Inde, Septembre-Août pour le Pakistan, Août-Juillet pour la Thaïlande et les États-Unis et Janvier-Décembre pour le Viet Nam.

Les totaux sont calculés à partir de chiffres non arrondis.

G Chiffre officiel.

Le Suivi du marché du riz de la FAO (SMR) analyse l'évolution récente du marché mondial du riz, ainsi que les perspectives à court terme. La version intégrale document n'est disponible actuellement qu'en anglais mais les faits saillants sont traduits en espagnol et en français.

Le Rapport de mise à jour des prix du riz de la FAO fournit les cours mensuels du riz dans les principaux pays exportateurs.

Pour recevoir directement le Rapport de mise à jour des prix du riz de la FAO et le Suivi du marché du riz de la FAO, envoyez un email à: RICE MARKET NETWORK avec "souscrire" comme objet.